

(HALF)JAARLIJKSE CONTROLE

Tijdens de (half)jaarlijkse controle van uw gebit door uw tandarts of mondhygiënist, wordt ook het implantaat gecontroleerd. De tandarts of mondhygiënist beoordeelt de conditie van het tandvlees rond het implantaat en vergelijkt deze met de conditie tijdens de nulmeting. Ook wordt gecontroleerd of de kroon of brug nog goed vastzit en geen gebreken vertoont. Voor de controle van het kaakbot wordt aanbevolen om één jaar na plaatsen van de kroon of brug een röntgenfoto te laten maken en daarna om de drie tot zes jaar. Uw dagelijkse reiniging in combinatie met de (half)jaarlijkse controle door een mondzorgprofessional is belangrijk voor een lange levensduur van uw implantaat.

KOSTEN

Afhankelijk van de situatie in uw mond, kost één implantaat met kroon €1.900,00 tot €2.400,00. Bij vervanging van een voortand kunnen de kosten hoger uitvallen vanwege cosmetische redenen. U ontvangt van ons een begroting van de behandeling. Heeft u een tandartsverzekering, dan krijgt u vaak een deel van de behandeling vergoed. Hiervoor kunt u uw polisvoorwaarden raadplegen.

Meer informatie kunt u vinden op onze website
[implantologiegroningen.com](https://www.implantologiegroningen.com)

Implantologie Groningen is een kleinschalige praktijk voor implantologie. Uw wordt geholpen door een ervaren implantoloog die door de Nederlandse Vereniging voor Orale Implantologie (NVOI) is erkend. We streven naar persoonlijke aandacht voor de patiënt en nemen ruim de tijd voor het consult en de behandeling.

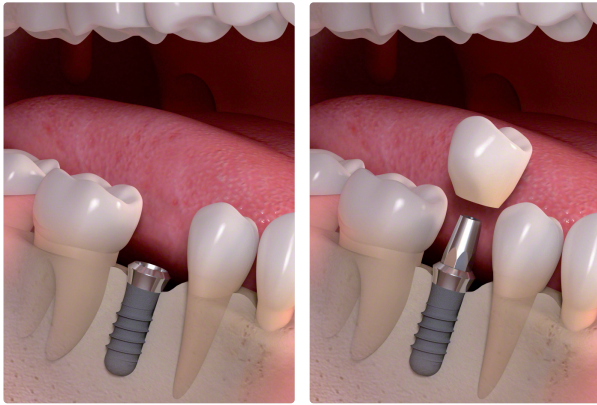
Implantologie Groningen werkt volgens technieken die wetenschappelijk zijn onderbouwd en uitsluitend met 'A-merk' implantaten. We onderhouden korte lijnen met uw tandarts zodat de vervolgbehandeling goed verloopt.

TANDHEELKUNDIGE IMPLANTATEN



TANDHEELKUNDIGE IMPLANTATEN

Een tandheelkundig implantaat is een kunstwortel, dat in het kaakbot wordt geplaatst. De kunstwortel ziet eruit als een schroef en is gemaakt van titanium. Titanium is een lichaamsvriendelijk materiaal waar het kaakbot tegenaan groeit. Het implantaat biedt houvast voor een kroon of een brug.



CONSULT IMPLANTOLOGIE GRONINGEN

Het behandeltraject start met een consult bij Implantologie Groningen. De implantoloog beoordeelt of het mogelijk is om een of meerdere implantaten in uw kaak te plaatsen. Hij kijkt of er voldoende ruimte en bot is voor een implantaat. Soms moet hiervoor een röntgenfoto worden gemaakt.

Vervolgens wordt een behandelplan opgesteld en informeren we u over de kosten van de behandeling. Er worden vervolgsafspraken gemaakt als u akkoord gaat met het behandelplan.

PLAATSEN VAN EEN IMPLANTAAT

Het plaatsen van een implantaat gebeurt onder lokale verdoving. Het tandvlees wordt opzij geschoven om het bot zichtbaar te maken. Daarna wordt een gaatje in het bot geboord ter grootte van het implantaat. Het implantaat wordt in het boorgat geschroefd.



Na het plaatsen van het implantaat wordt er een afsluitschroefje op het implantaat geplaatst. Vervolgens wordt het tandvlees gehecht. Soms wordt het tandvlees over het afsluitschroefje gehecht. Er moet dan later nog een hoger afsluitschroefje worden geplaatst. Dit gebeurt na drie tot vier maanden.

Na een week komt u bij ons terug voor controle en het verwijderen van de hechtingen. Daarna volgt nog een laatste controle om te beoordelen of het implantaat goed is vastgegroeid. Tijdens deze afspraak wordt een röntgenfoto gemaakt.

NA DE BEHANDELING

Na het plaatsen van een implantaat kunt u last krijgen van pijn. Met een pijnstiller is de pijn vaak goed te bestrijden. Ook kunt u een aantal dagen last krijgen van een gezwollen lip of kin. Er bestaat een kleine kans (kleiner dan 2%) dat een implantaat niet goed vastgroeit en moet worden verwijderd. U bent dan weer in de situatie zoals die was vóór het inbrengen van het implantaat. We gaan vervolgens met u in overleg of u opnieuw een implantaat wilt laten plaatsen.

HET VERVOLG

Uw tandarts wordt door Implantologie Groningen op de hoogte gebracht zodra het implantaat bij u is geplaatst. Met uw tandarts maakt u vervolgens afspraken voor het maken van de kroon of brug. Dit kan na ongeveer drie tot vier maanden. Hiervoor zijn twee á drie afspraken nodig waarbij een afdruk of scan wordt gemaakt en de kroon of brug wordt geplaatst.

Ook krijgt u een instructie hoe u de kroon of brug moet schoonhouden. Er wordt een röntgenfoto gemaakt en de tandarts brengt de conditie van het tandvlees in kaart (de zogenaamde 'nulmeting', die geldt als referentie voor controles in de toekomst).